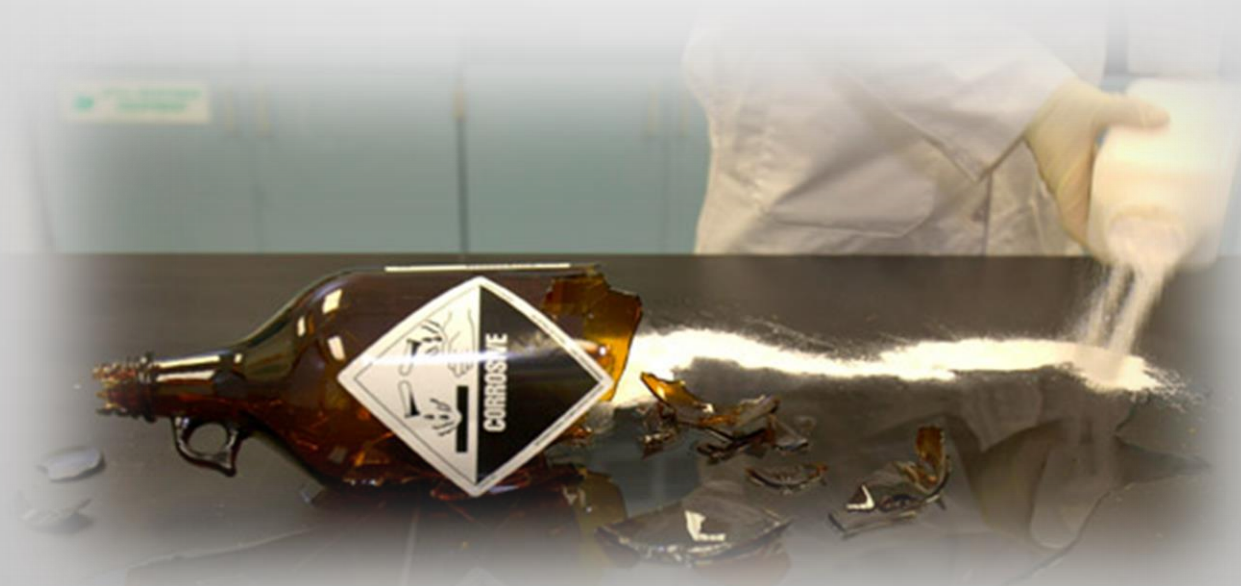


טיפול בשפך כימי

-תרגול מעשי-



מחלקת בטיחות
בריאות וסביבה

שיבא
תל השומר
עיר הבריאות של ישראל



www.sheba-ehs.co.il

☎ 03-530-3231

Betihut@sheba.health.gov.il



תכולת ערכת ספיגה

מה זה גיליון MSDS

הערכת מצב

תהליך ניקוי שפך

שאלון ידע קצר





תכולת ערכת ספיגה לשפך

ערכה קטנה

מטליות ספיגה



מה הם גיליונות MSDS

גיליון בטיחות חומרים כימיים –

מסמך המפרט את הרכב החומר, את אופן הטיפול בחומר וכיצד לנהוג במקרה של תאונה.

מסמך MSDS נועד לספק לעובדים המתעסקים עם החומר ולכוחות חירום את המידע לטיפול, אחזקה ולעבודה בטוחה עם חומר זה.



מתי נפנה לקריאה של מסמך MSDS?

1. לפני שנתחיל בעבודה ראשונה עם החומר.
2. כל פעם שנעשה שינוי בתהליך העבודה או האחזקה של החומר.
3. במקרה שנחשפת לחומר – קח/י את המסמך איתך למיון.
4. במקרה של תאונת שפך.



הערכת מצב

שפך חומר כימי מסוכן

- חומר לא מוכר וחשוד כמסוכן
- דליפת גז מסוכן
- שפך של חומר מסוכן בנפח גדול
- מקרים מיוחדים – לפי הערכת סיכונים!

שפך הדורש התערבות

מפנים את האזור

מחייגים לחדר בקרה
2106

שפך שניתן להתמודד אתו

מרחיקים אנשים,
מתמגנים ומנקים לפי
הנוהל

שפך קטן או חומר שהנך
יודע להתמודד איתו.





תהליך ניקוי שפך



**פנה לפי נוהל פינוי
פסולת כימית**

- נדרש למלא טופס פינוי כימי ולשלוח לסטס קוצ'גרוב שיזמין צוות פינוי



**אסוף את הכל לתוך
שקית מתאימה**

- השקית המצורפת בערכת ספיגה לשפך מתאימה להכיל חומרים כימיים.



**נקה את השפך היטב
באמצעות חומרי
ספיגה**

- העזר בשרוולי ספיגה ובמטליות מתוך ערכת ספיגה לשפך



**התמגן
בציוד מגן אישי**

- כפפות גומי, משקפי מגן, נשמית R95.
- ערדליים לפי הצורך.



הרחק את כולם!

- יש להרחיק את כל הנוכחים על מנת להגן עליהם מפני חשיפה.



פינוי חומרים מסוכנים

טופס הזמנת פינוי

נלקח מתוך מסמך: נהלים לטיפול ופינוי של חומרים מסוכנים

16 פס"ס פשיאת חומרים לפינוי

שם מסחרי	שם כימי	מסי או"ם	כמות מפונה	קוד פעילות חרום	סיווג לפי קבי סיכון

Rapicide part A
Hydrogen Peroxide and Paracetic Acid Mixture

2W

3149

טלפונים לחרום: 03-530-2106
03-530-2500 03-530-2300

היחידה לבטיחות בריאות וסביבה
המרכז הרפואי שיבא

70
מנהל תפעול שפ"ע
כ"א
טל/פקס 7444

ליכוד
מר קוצנירוב סטיבילב
מנהל תפעול שפ"ע
כ"א
טל/פקס 7444

שם המחלקה: _____
מס' חדר: _____
טל: _____

16 פס"ס פשיאת ח

שם מסחרי	שם כימי	מסי או"ם

הצמרת:

הגני מנצ'ר כי הפסולת הרעילה אינה מכילה גזים או נוזלים מסוכנים.
מוס'אל להידבקות בטוחילי מחלות זיהומיות.

שם ושם משפחה _____ תפקיד _____ תזניכה _____



טיפול בעובד שנחשף



מומלץ לפנות למיון או לפחות להתייעץ עם רופא

במקרה של התזה לעין, בליעה או בכל מקרה שמתפתחים תסמינים קליניים - יידע אנשים מהצוות ופנה למיון, רצוי בלווי איש צוות ונתוני ה MSDS לחומר!



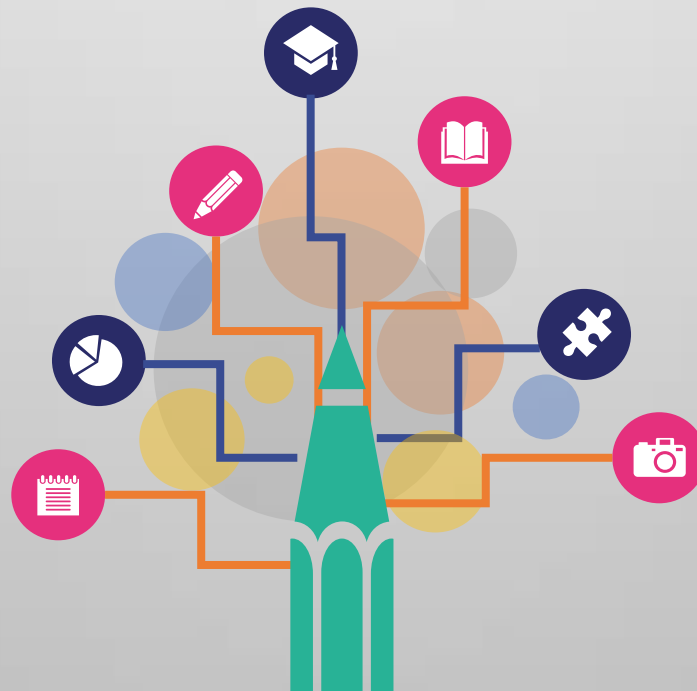
מחלקת בטיחות
בריאות וסביבה

שיבא
תל השומר
עיר הברואות של ישראל



שאלון ידע

בנושא טיפול בשפך כימי



1. באלו מקרים לא נדרשת התערבות לטיפול בשפך?



א חומצה חזקה בנפח גדול

ב דליפת גז מסוכן

ג חומר לא מוכר וחשוד כמסוכן

ד שפך קטן של חומר מסוכן שהנך רגיל לעבוד אתו

1. באלו מקרים לא נדרשת התערבות לטיפול בשפך?



שפך קטן של חומר מסוכן שהנך רגיל לעבוד אתו

T

הסבר :

שפך של חומר מסוכן שהנך מכיר את העבודה עמו ומסוגל להתמודד לב עם הסיטואציה, יטופל באחריות צוות המחלקה.



2. מה עושים עם MSDS?



א קוראים בו את האופן בו נדרש לאחסן את החומר

ב לוקחים אותו אתנו למיין לאחר חשיפה לחומר

ג קוראים בו מידע לגבי אמצעי מיגון נדרשים לעבודה עם החומר

ד כל התשובות נכונות

2. מה עושים עם MSDS?



כל התשובות נכונות

ד

הסבר :

המסמך מכיל 16 סעיפים עם מידע מקיף לאחזקה, טיפול ושימוש בחומר כולל מידת רעילות, תכונות פיסיקליות ואינטראקציה עם הסביבה.



3. אלו אמצעי מיגון נדרשים?



א קסדה, חלוק וכפפות

ב נעליים סגורות, נשמית R95, משקפי מגן, כפפות גומי

ג סרבל משקפי מגן וכפפות גומי

ד נשמית R95, משקפי מגן, כפפות גומי

3. אלו אמצעי מיגון נדרשים?



ב

נעליים סגורות, נשמית R95, משקפי מגן, כפפות גומי

הסבר :

העובד נדרש להגן על עצמו ממגע או נשימה של החומר. במידה ואין ברשותך אמצעי מיגון מתאימים, הרחק אנשים מהאזור עד לקבלת סיוע.



4. מה עושים עם הפסולת?



א קושרים את השקית ומפנים לפח במחלקה.

ב זורקים את אמצעי הספיגה המשומשים לפח רגיל.

ג קושרים את השקית, מסמנים שהיא מכילה חומר מסוכן ומזמינים פינוי כימי.

ד שמים בצד ומזמינים פינוי כימי.



4. מה עושים עם הפסולת?



קושרים את השקית, מסמנים שהיא מכילה חומר מסוכן ומזמינים פינוי כימי.

ג

הסבר :

על מנת לבודד את החומר המסוכן שנאסף, נדרש לקשור את השקיות, לסמן אותן כמכילות חומר מסוכן, לאחסן אותן במקום מאובטח, להזמין פינוי כימי ולהמתין שיאספו אותן.



5. מה הסדר הנכון של תהליך טיפול בשפך?



א התמגן - הרחק אנשים - נקה את השפך - אסוף - פנה

ב הרחק אנשים - התמגן - נקה את השפך - אסוף - פנה

ג נקה את השפך - התמגן - הרחק אנשים - אסוף - פנה

ד התמגן - אסוף - הרחק אנשים - נקה את השפך - פנה

5. מה הסדר הנכון של תהליך טיפול בשפך?



ב

הרחק אנשים – התמגן – נקה את השפך – אסוף - פנה

תודה על ההקשבה



מחלקת בטיחות
בריאות וסביבה

שיבא
תל השומר
עיר הבריאות של ישראל



www.sheba-ehs.co.il

☎ 03-530-3231

Betihut@sheba.health.gov.il